



भारतातील स्थानिक स्वराज्य संस्थांचा विकास: एक चिंतनात्मक अभ्यास

प्रा. दत्तु दादासाहेब शेंडे

प्रमुख, राज्यशास्त्र विभाग, रा. ब. नारायणराव बोरावके महाविद्यालय, श्रीरामपूर

गोषवारा

भारत हा खेडीप्रधान देश असून देशातील जवळ-जवळ ७० टक्के लोक ग्रामीण भागात राहतात. ग्रामीण भागातील व्यवहाराचे नियमन करण्यासाठी स्थानिक शासन संस्था अस्तित्वात आल्या व काळाच्या ओघात विकसीत होत गेल्या. भारत हा विविधतेने नटलेला, खंडतुल्य देश असून भारतातील लोकसंख्या जगातील क्रमांक दोनची आहे. तसेच भूप्रदेशही मोठा असून जगात पाचवा क्रमांक आहे. भारत हा देश जास्त प्रमाणात खेड्यात असून तो काही प्रमाणात दुर्गम आणि आदिवासी भागाबरोबरच तो मागासलेल्या भागातही पसरलेला आहे.

ब्रिटिश राजवटीमध्ये 'स्वयंपूर्ण ग्राम' ही ओळख जरी नष्ट झाली तरी तिची जागा इतर संस्थांनी घेतली. ब्रिटिश राजवटीत घडून आलेला स्थानिक शासनाचा विकास हा त्या-त्या काळातील परिस्थिती, राजकीय गरज आणि अधिकारस्थित व्यक्तीची वैयक्तिक श्रद्धा-विश्वास यांचा एकत्रित परिणाम होता. स्थानिक प्रशासनाचे नियमन व नियंत्रण विकासविषयक कामे, प्रश्न आणि समस्यांची सोडवणूक करण्यासाठी स्थानिक स्वराज्य संस्थांचे ग्रामीण स्थानिक स्वराज्य संस्था व नागरी वा शहरी स्थानिक स्वराज्य संस्था अस दोन प्रकार आहेत. स्थानिक शासनाचा विकास हा एका वाटेने झालेला नाही. ब्रिटिशांनी वेगवेगळे प्रयोग करून आपले काही अधिकार व कार्य स्थानिक शासनाकडे सोपविले.

प्रस्तुत संशोधनामध्ये लोकशाही संकल्पना, स्थानिक स्वराज्य संकल्पना, स्थानिक प्रशासनातील सुधारणांचे कालखंड, व भारतातील स्थानिक स्वराज्य संस्थांचा विकास यावर संशोधनात्मक प्रकाश टाकलेला आहे.

❖ प्रस्तावना:

आधुनिक कालखंडात जगातील प्रत्येक व्यक्तीला आपल्या व्यक्तिमत्त्वाचा विकास घडवून आणणे महत्त्वाचे वाटते. त्यासाठी व्यक्तीला 'व्यक्ती स्वातंत्र्य' या मूल्य तत्त्वाची आवश्यकता असते. आणि हे लोकशाहीचे मूलतत्त्व आहे. २० व्या शतकाच्या शेवटी संपूर्ण जगभर लोकशाहीचा प्रचार झाला. एकविसाव्या शतकाच्या प्रारंभी लोकशाहीच्या अभूतपूर्व विजयाची व्याप्ती, खोली आणि परिणाम

कसे असतील याबाबत चिंता होती. मात्र आज मितीला जगात अनेक देशांमध्ये एकमेव लोकशाही व्यवस्था कार्यरत असलेली दिसून येते. एवढे मोठे महत्त्व या लोकशाही शासनप्रणालीचे वाढत आहे. त्याचे कारण म्हणजे व्यक्तीस्वातंत्र्य या मूल्याबरोबरच लोकशाहीमध्ये लोकांचे राज्य असते आणि शासन हे एखाद्या विशिष्ट घराणे, वंश, वर्ग, धर्म, जात किंवा इतर तत्सम घटकांवर आधारित नसते. तसेच लोकशाही शासनाचा हेतू मुख्यतः जनकल्याण हा असतो.

❖ अभ्यास विषय महत्त्व :

भारत हा खेडीप्रधान देश असून देशातील जवळ-जवळ ७० टक्के लोक ग्रामीण भागात राहतात. ग्रामीण भागातील व्यवहाराचे नियमन करण्यासाठी स्थानिक शासन संस्था अस्तित्वात आल्या व काळाच्या ओघात विकसीत होत गेल्या. ब्रिटिश सत्तेचा उदय होत असताना भारतातील प्रशासन व्यवस्था सरंजामी आणि व्यक्तीनिष्ठ होती. ब्रिटिशांच्या केंद्रीय सत्तेपुढे ती टिकाव धरू शकली नाही. स्थानिक स्वशासनाच्या संदर्भात 'सर हेन्री मेन' म्हणतात की, ही व्यवस्था जिवंत असूनही तिचे विघटन होणे



क्रमप्राप्त होते. ब्रिटिश राजवटीमध्ये ग्रामपातळीवर जातिसंस्थेचे नियंत्रण कमी होऊ लागले. सेवा आणि वस्तू यांच्याशी निगडित उद्योग व्यवसाय शहरांमध्ये केंद्रित होऊ लागले. गावाचे उत्पादन केंद्र हे स्वरूप नष्ट होऊ लागले. गावाची आर्थिक आणि प्रशासकीय कार्ये कमी होऊ लागली. स्थानिक शासनाच्या संदर्भात प्रा. पेस्टन असे म्हणतात की, लहान लहान (स्थानिक) संस्था लोकशाहीच्या खऱ्या आधारस्तंभ आहेत. त्यांच्या अस्तित्वामुळेच लोकशाही अधिक प्रभावी आणि यशस्वी होते. लोकशाही व्यवस्थेत स्थानिक शासनाचे प्रकार जगात सर्वत्र आहे. या अर्थाने स्थानिक शासन सार्वत्रिक बाब आहे. स्थानिक प्रशासनाचे नियमन व नियंत्रण विकासविषयक कामे, प्रश्न आणि समस्यांची सोडवणूक करण्यासाठी स्थानिक स्वराज्य संस्थांचे ग्रामीण स्थानिक स्वराज्य संस्था व नागरी वा शहरी स्थानिक स्वराज्य संस्था अस दोन प्रकार आहेत. प्रस्तुत संशोधनामध्ये लोकशाही संकल्पना, स्थानिक स्वराज्य संकल्पना, स्थानिक प्रशासनातील सुधारणांचे कालखंड, व भारतातील स्थानिक स्वराज्य संस्थांचा विकास यावर संशोधनात्मक प्रकाश टाकलेला आहे.

❖ संशोधनाची उद्दिष्टे :

१. लोकशाही संकल्पनेचा अभ्यास करणे.
२. स्थानिक स्वराज्य संकल्पना अभ्यासणे.
३. स्थानिक प्रशासनातील सुधारणांचे कालखंड अभ्यासणे.
४. भारतातील स्थानिक स्वराज्य संस्थांचा विकास अभ्यासणे.

❖ संशोधन पध्दती :

➤ तथ्य संकल्पना :

अभ्यास विषयाचे उद्दिष्टानुरूप विवेचन करून अनुमान काढण्यासाठी पुढील पध्दतीचा वापर केला जाईल.

१. **प्राथमिक स्रोत** : यामध्ये शासनाकडून पंचायत राज संस्थांच्या संदर्भात वेळोवेळी घेतल्या जाणाऱ्या निर्णयांचा, पीएच.डी. च्या संदर्भ ग्रंथांचा, निरीक्षण तसेच अनौपचारिक चर्चा, सहाय्याने तथ्याचे संकलन केले आहे.
२. **द्वितीय स्रोत** : यामध्ये पंचायत राज संदर्भात उपलब्ध असणाऱ्या विविध संदर्भ ग्रंथाचा, साहित्याचा, वेबसाईट, इंटरनेट इ. चा वापर करून माहितीचे संकलन केले आहे.
प्राथमिक व द्वितीय माहिती स्रोताचा वापर करून माहितीचे वर्गीकरण व विश्लेषण केले आहे.

❖ लोकशाहीच्या विकासामध्ये तीन महत्त्वाचे टप्पे:

हकूमशाही, लष्करशाही, धर्मवादी व्यवस्था या तत्सम व्यवस्थेच्या तुलनेत लोकशाहीमध्ये व्यक्तीमत्त्व विकासासाठी अनुकूल व योग्य वातावरण असते. इतर सर्व राजकीय व्यवस्थांच्या तुलनेत लोकशाहीमध्ये जास्त गुण आहेत. २० व्या शतकाच्या शेवटी संपूर्ण जगभर लोकशाहीचा प्रचार झाला. लोकशाही शासन व्यवस्थेमध्ये जनतेचा राजकीय सहभाग होणे व त्यात वाढ होणे हे चांगले लक्षण आहे. प्राचीन काळी राजकीय व्यवस्थेमध्ये जनतेचा राजकीय सहभाग फारच कमी होता. त्यामुळे जनतेला राजकीय व्यवस्थेबद्दल आकर्षण नव्हते. परंतु अशाही कालावधीमध्ये ग्रीक नगरराज्यासारख्या प्रदेशात प्रत्यक्ष लोकशाही व्यवस्था उदयास आली व ती काही कालावधीपर्यंत टिकून होती. ग्रीक नगरराज्यातील नागरिक असलेल्या लोकांनाच लोकशाही प्रक्रियेत सहभागाची संधी मिळत होती. स्त्रिया, गुलाम, परकीय व्यक्तींना राजकीय प्रक्रियेत सहभागी होण्याची संधी दिली जात नव्हती. आधुनिक काळात प्रत्यक्ष लोकशाहीपध्दतीने राज्यकारभार करणे अशक्य. त्यामुळे प्रौढ मतदानावर आधारित प्रातिनिधिक राजकीय व्यवस्थेचा उदय होवून प्रसार झाला. प्रातिनिधिक लोकशाही व्यवस्थेमध्ये सहभागी होण्यासाठी जनतेला सदैव जागृत रहावे लागते; उदासीन राहून चालत नाही.

लोकशाहीच्या विकासामध्ये तीन महत्त्वाचे टप्पे मानले जातात.

१. १३ व्या शतकात इंग्लंडमध्ये जनतेने राजाकडून नागरी हक्कांची सनद मिळविली. तिला मॅगनाचार्टा म्हणतात. हा आधुनिक लोकशाहीचा पहिला टप्पा मानला जातो.
२. अॅथेन्स या ग्रीक नगर राज्यापासून लोकशाही व्यवस्थेची संकल्पना मांडली जात असली तरी त्यावेळी या संकल्पनेचा अर्थ मात्र मर्यादित होता. कारण या कालखंडात समाज व्यवस्थेतील स्त्रिया आणि गुलाम यांच्या रुपाने ही बहुसंख्य माणसे लोकशाही विषयक अधिकारापासून वंचित होते. त्यामुळे लोकशाहीविषयक विचाराला खऱ्या अर्थाने प्रारंभ १७ व्या शतकापासून झाला असे मानले जाते. इंग्लंडमधील रक्तविहीन क्रांती, अमेरिकन क्रांती, फ्रान्सची राज्यक्रांती या तीन घटना वा प्रसंगांनी लोकशाही विचाराला खूप मोठी चालना दिली. विशेषतः औद्योगिक क्रांतीनंतर लोकशाही विचारांच्या विकासाच्या दुसऱ्या टप्प्यास प्रारंभ झाला.
३. कारखानदारीचा विस्तार, उत्पादन वाढीसाठी मागासलेल्या देशांमध्ये या युरोपीयन भांडवलदारांनी आपल्या वसाहती स्थापून साम्राज्यवादी व्यवस्थेची मुहूर्तमेढ रोवली. हा लोकशाही विचारांच्या विकासातील तिसरा टप्पा मानला जातो.

❖ स्थानिक स्वराज्य संस्था : अर्थ व व्याख्या:

स्थानिक स्वशासन आणि स्थानिक शासन या दोन स्वतंत्र संकल्पना आहेत असे म्हणणाऱ्यांचा एक वर्ग आहे. यानुसार स्थानिक शासनास केवळ स्थानिक पातळीवरील प्रशासनाचा समावेश केला जातो. तर स्वशासनात स्थानिक प्रतिनिधीच्या माध्यमातून चालणाऱ्या यंत्रणांचा समावेश होतो. मात्र या दोन्ही संकल्पनांमध्ये भेद नसून त्या एकच आहेत असे मानणाराही एक मोठा वर्ग आहे. एकूण स्थानिक स्वराज्य संस्था या संकल्पनेचा अर्थ पाहण्यासाठी विविध राजकीय व बिगर राजकीय अभ्यासकांनी प्रतिपादन केलेल्या व्याख्या पाहणे आवश्यक आहे.

१.एनसायक्लोपीडिया ऑफ ब्रिटानिका : “स्थानिक शासन म्हणजे राज्यापेक्षा मर्यादित असलेल्या प्रदेशांतर्गत निर्णय घेण्याचा व तो अंमलात आणण्याचा अधिकार होय. निर्णय, अंमलबजावणी व स्वातंत्र्यावर भर असणे हे स्थानिक शासनाचे व्यवच्छेदक लक्षण आहे.”

२.डॉ.आशिर्वादम : “स्थानिक शासन ही केंद्रसरकारच्या किंवा संघराज्यात राज्य सरकारच्या कायद्याद्वारे निर्मित एक अशा प्रकारची शासकीय संस्था आहे की, ज्यात शहर किंवा खेडी या सारख्या एका क्षेत्रातील जनतेद्वारे निवडलेले प्रतिनिधी असतात आणि जे आपल्या अधिकार क्षेत्राच्या मर्यादित प्रदत्त अधिकाराचा वापर लोककल्याणासाठी करीत असतात.”

❖ स्थानिक प्रशासनातील सुधारणांचे कालखंड :

ब्रिटिश राजवटीमध्ये ‘स्वयंपूर्ण ग्राम’ ही ओळख जरी नष्ट झाली तरी तिची जागा इतर संस्थांनी घेतली. ब्रिटिश राजवटीत घडून आलेला स्थानिक शासनाचा विकास हा त्या-त्या काळातील परिस्थिती, राजकीय गरज आणि अधिकारस्थित व्यक्तीची वैयक्तीक श्रद्धा-विश्वास यांचा एकत्रित परिणाम होता. स्थानिक शासनाचा विकास हा एका वाटेने झालेला नाही. ब्रिटिशांनी वेगवेगळे प्रयोग करून आपले काही अधिकार व कार्ये स्थानिक शासनाकडे सोपविले. वेगवेगळ्या टप्प्यांमध्ये जे बदल झाले ते बदल पुढीलप्रमाणे.

१)पहिला कालखंड : इ.स.१६८७ ते इ.स.१८८१ या कालखंडात स्थानिक शासनाकडे पाहण्याचा दृष्टीकोन प्रशासकीय सोय या स्वरूपाचा होता आणि केंद्रावरील आर्थिक ताण कमी करण्याचा प्रयत्न करण्यात आला होता. इ.स.१६८७ मध्ये मद्रास महानगरपालिका स्थापन करण्यात आली. तर इ.स. १८७० च्या मेयोच्या ठरावातून आर्थिक विकेंद्रीकरण करण्याचा प्रयत्न झाला.

२)दुसरा कालखंड : प्रशासकीय सुधारणांच्या दृष्टीने इ.स. १८८२ ते इ.स. १९१८ हा दुसरा कालखंड महत्त्वाचा मानला जातो. या कालखंडात स्थानिक प्रशासनाकडे ‘राजकीय शिक्षणाची पाठशाळा’ या दृष्टीकोनातून पाहिले गेले. इ.स. १८८२ च्या रिपनच्या ठरावातून अनेक सुधारणावादी निर्णय घेतले गेले.

३)तिसरा कालखंड : इ.स. १९१९ ते इ.स. १९३४ हा सुधारणांच्या दृष्टीने तिसरा कालखंड मानला जातो. या कालखंडात मॉन्टॅग्यू-चेम्सफर्ड सुधारणा कायदान्वये प्रांतिक शासन व्यवस्थेत सुधारणा करण्यात येऊन स्थानिक शासन एक हस्तांतरित (Transferred) विषय म्हणून लोकप्रतिनिधींच्या नियंत्रणाखाली आला.

४)चौथा कालखंड : प्रशासनाच्या दृष्टीने इ.स. १९३५ ते इ.स. १९४९ हा कालखंड सुधारणावादाच्या दृष्टीने महत्त्वाचा कालखंड म्हणून ओळखला जातो. इ.स. १९३५ च्या कायदाने देशाच्या प्रशासनात प्रथमच मोठ्या प्रमाणात बदल घडून आले. प्रशासनाच्या दृष्टीने प्रांतिक शासनाला पूर्णपणे स्वायत्तता मिळाली. मात्र युध्दजन्य परिस्थितीमुळे आणि राष्ट्रीय व आंतरराष्ट्रीय पातळीवरील घडामोडीमुळे स्थानिक शासनाकडे काहीसे दुर्लक्ष झाले. मात्र अशाही परिस्थितीत मध्यप्रदेशाच्या प्रशासनात स्थानिक स्वराज्य सुधारणा याच कालखंडात घडून आल्या.

५)पाचवा कालखंड : इ.स. १९५० ते इ.स. १९९२ हा राज्यघटनेच्या अंमलबजावणीपासून ते ७३ व्या घटनादुरुस्तीच्या अगोदरपर्यंतचा कालखंड ‘नियोजनातून विकास आणि लोकांचा शासनात सहभाग’ या कल्पनेमधून स्थानिक शासनाची आवश्यकता जाणवू लागली. ग्रामीण भागाच्या विकासासाठी इ.स. १९५२ साली सामूहिक विकास योजना, इ.स.१९५७ साली राष्ट्रीय विस्तार योजना राबविल्या. परंतु अपेक्षित प्रतिसाद जनतेकडून न मिळाल्यामुळे बलवंतराय मेहता समिती नेमली व तिच्या शिफारशीनुसार त्रिस्तरीय पंचायतराज व्यवस्था अस्तित्वात आली. इ.स. १९५८ च्या कायदाने ग्रामपंचायती स्थापन झालेल्या होत्या. तर जिल्हा परिषद, पंचायत समिती अधिनियम १९६१ च्या कायदाने जिल्हा परिषद, पंचायत समित्यांची स्थापना झाली. परंतु प्रयत्न करूनही पंचायत राज व्यवस्थेला अपेक्षित यश मिळाले नाही. म्हणून केंद्र शासनाने व घटकराज्य शासनाने विविध संशोधन कमिटीच्या नेमल्या व त्यानुसार योजना राबविण्याचा प्रयत्न केला.

६)सहावा कालखंड : सहाव्या कालखंडात १९९२ च्या ऐतिहासिक ७३ व ७४ व्या घटना दुरुस्तीने पंचायत राज व्यवस्थेला आधुनिक रूप प्राप्त झाले. ७३ व्या घटना दुरुस्तीने पंचायत राज व्यवस्थेला घटनात्मक स्वरूप प्राप्त झाले. विकास कामे करण्यासाठी निधी मिळू लागली. निवडणूका वेळेवर होवू लागल्या. समाजातील वंचित घटकांना मतदानाच्या प्रक्रियेत संधी मिळाली. सर्वात महत्त्वाची घटना म्हणजे महिलांना ३३ टक्के आरक्षण (राखीव जागा) मिळाल्या. अनेक महत्त्वाच्या तरतूदी या घटना दुरुस्तीने झाल्या.

❖ **भारतातील स्थानिक स्वराज्य संस्था :**

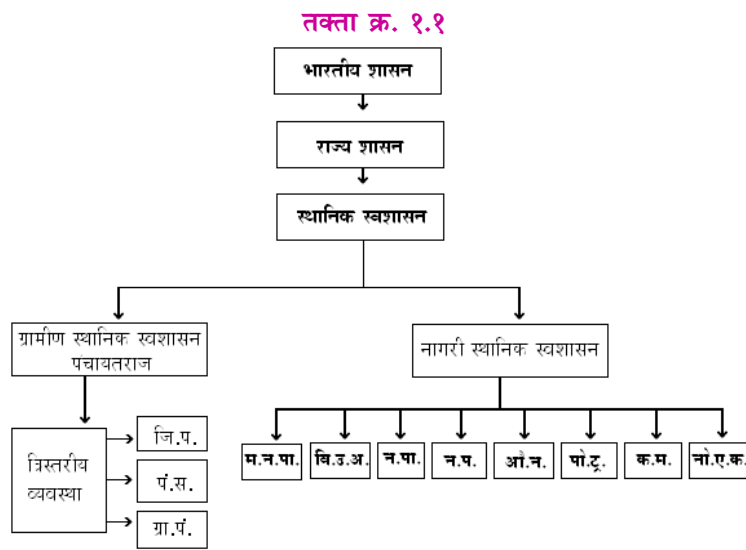
भारत हा विविधतेने नटलेला, खंडतुल्य देश असून भारतातील लोकसंख्या जगातील क्रमांक दोनची आहे. तसेच भूप्रदेशही मोठा असून जगात पाचवा क्रमांक आहे. भारत हा देश जास्त प्रमाणात खेड्यात असून तो काही प्रमाणात दुर्गम आणि आदिवासी भागाबरोबरच तो मागासलेल्या भागातही पसरलेला आहे. मध्यम व मोठ्या आकाराची खेडीही मोठ्या प्रमाणात आहेत. तर शहरांचेही लहान, मध्यम व मोठी आकाराची शहरे असे प्रकार निदर्शनास येतात.

❖ **स्थानिक स्वराज्य संस्थांचे दोन प्रकार:**

स्थानिक प्रशासनाचे नियमन व नियंत्रण विकासविषयक कामे, प्रश्न आणि समस्यांची सोडवणूक करण्यासाठी स्थानिक स्वराज्य संस्थांचे दोन प्रकार आहेत.

१. ग्रामीण स्थानिक स्वराज्य संस्था,
२. नागरी वा शहरी स्थानिक स्वराज्य संस्था.

तक्ता क्र. १.१ च्या सहाय्याने अधिक चांगल्या पध्दतीने स्पष्ट करता येईल.



- | | |
|--------------------------------|-------------------------------|
| म.न.पा. - महानगरपालिका | वि.उ.अ. - विशेष उद्देश अधिकरण |
| न.पं. - नगर पंचायत | औ.न. - औद्योगिक नगरी |
| पो.ट्र. - पोर्ट ट्रस्ट | क.म. - कटक मंडळ |
| नो.ए.क. - नोटिफाईड एरिया कमिटी | न.पा.- नगरपालिका |

संदर्भ : भारतातील स्थानिक स्वराज्य संस्थेची संरचना, प्रा. शाम शिरसाठ, प्रा. भगवानसिंग बैनाडे, पृ. ७९

स्थानिक स्वराज्य संस्था हा घटक राज्य सुचीतील विषय असल्यामुळे नागरी आणि ग्रामीण स्थानिक स्वराज्य संस्था असे दोन प्रकार पडतात.

❖ **महाराष्ट्रात ग्रामीण स्थानिक स्वराज्य संस्थेमध्ये तीन प्रकारच्या संस्था आढळतात.**

१. जिल्हा परिषद,
२. पंचायत समिती,
३. ग्रामपंचायत.

❖ **महाराष्ट्रात नागरी स्थानिक स्वराज्य संस्थेमध्ये समावेश होतो**

१. महानगरपालिका,
२. नगरपालिका ,

३. नगर पंचायत,
४. औद्योगिक नगरी,
५. पोर्ट ट्रस्ट,
६. कटक मंडळ
७. नोटिफाईड एरिया कमिटी,
८. विशेष उद्देश अधिकरण यांचा.^{१९}

❖ भारतातील स्थानिक स्वराज्य संस्थेचा विकास :

मौर्य कालखंडात ग्रामीण संस्था विकसित झालेल्या दिसून येतात. तर शिल राजाच्या कालखंडातील शिलालेखावरून गुजरात, महाराष्ट्र, आंध्रप्रदेशातही ग्रामीण संस्थांचा विकास झाला होता, असे उपलब्ध पुराव्यावरून दिसते. शासनाच्या विकेंद्रीकरणाच्या गरजेतून राज्य पातळीखालील प्रशासन विभाग निर्माण करण्याची कल्पना मौर्य काळात अंमलात आली होती. जनपद, स्थानिक, द्रोण-मुख, सार्वत्रिक, संग्राम, ग्राम अशा विभागाचा उल्लेख मौर्य काळात केलेला आढळतो. मौर्य काळातील ग्रामव्यवस्था पुढेही अनेक वर्षे टिकवून राहिल्या. ग्रीक प्रवासी मॅगस्थेनिस या काळातील स्थानिक संस्थांचे कार्य कसे होते याबाबत सांगतो की, नागरिकांचे वास्तव्य व व्यवहार, जन्म-मृत्यू नोंद, व्यापार, उदिम, उत्पादन, करवसूली अशी विविध कार्ये केली जात होती.

मुघल काळातही स्थानिक / नागरी व्यवस्थेचे वर्णन 'अबुल फजल' याने आपल्या 'आईन-ई-अकबरी' या ग्रंथात केले. मुघल काळात साम्राज्याचे सुभा (प्रांत), सरकार (जिल्हा) आणि परगणा (तालुका) असे भाग असत. परगण्याचेही छोटे भाग पाडलेले होते. त्यांना 'चकला' असे संबोधित. मुघल राजवटीत केंद्रीत आणि एकमुखी शासन असलेली व्यवस्था होती. शहरातील शांतता राखण्याचे कार्य कोतवाल या अधिकाऱ्याकडे होते. तसेच मालमत्तेची नोंद, वजन मापे यासारखी कामेही तो करित असे.

ब्रिटिशांचे भारतावरील आक्रमण केवळ राजकीय स्वरूपाचे नव्हते. तर ते मूलतः आर्थिक स्वरूपाचे होते. कारण भारतावर पूर्वीही मोठ्या प्रमाणावर आक्रमणे, हल्ले झाले होते. परंतु त्या कालावधीत भारताच्या स्वायत्त, स्वतंत्र आणि स्वयंपूर्ण अशा ग्रामव्यवस्थेला धक्का बसला नव्हता. किंवा त्याकडे कुणी लक्ष दिले नव्हते. प्रादेशिक स्तरावर घडणाऱ्या राजकीय, आर्थिक, सामाजिक घडामोडींकडे निर्विकारपणे पाहणारे 'सर चार्ल्स मेटकाफ' यांनी तत्कालीन कालखंडात वर्णन केलेले 'छोटे ग्राम-गणराज्य' हे आधुनिक काळाशी सुसंगत नव्हते.

औद्योगिक क्रांतीमुळे युरोपीयन लोकांनी त्यांच्या जगभर वसाहती निर्माण केल्या. त्यांची शस्त्रे, शास्त्र, शिस्त या आधारावर त्यांनी आक्रमक राष्ट्रवाद सुरू केल्यामुळे परंपरावादी भारतीय व्यवस्था टिकाव धरू शकली नाही. भारतीय ग्रामपंचायत-व्यवस्था विस्कळीत आणि निष्प्रभ बनली. शासनाच्या वतीने जमीन महसुलाचे कार्य स्थानिक जमीनदार करू लागले. अन्नधान्यापेक्षा कारखानदारीला उपयुक्त असा कच्चा माल उत्पादीत होऊ लागला. महसूल, न्याय आणि संरक्षण ही कार्ये नोकरदारांकडे होती. सेवाभावी धर्मोपदेशक व्यापारहित, राष्ट्रहित यांची सांगड घालणारा व्यापारी आणि संघटनशिस्त असलेला सैनिक ही युरोपियन साम्राज्यविस्ताराची साधने होती. प्राचीन ग्रामव्यवस्थेचा पाया कमकुवत-मर्यादित होता. ब्रिटिश राजवटीत तो पारच मोडून गेला.^{२०} ब्रिटिशांनी भारताच्या राजकीय व आर्थिक व्यवस्थेवर एकदम आक्रमण केले नाही, भारतातील सर्व परिस्थिती समजून घेतल्यानंतरच त्यांनी विस्तारवादाला, साम्राज्यवादाला सुरुवात केली. परंतु प्रारंभी ग्रामीण व्यवस्थेकडे दुर्लक्ष केले. नंतर ग्रामीण भागाची असलेली 'स्वयंपूर्णता' ही ओळख आपोआप नष्ट झाली.

➤ भारतातील स्थानिक स्वराज्य संस्था / पंचायत राज व्यवस्थेबाबत मान्यवरांचे मत :-

पंचायत राज व्यवस्थेच्या बाबतीत भारतातील अनेक मान्यवरांनी आप-आपली मते मांडली आहेत.

१) महात्मा गांधी :-

पंचायत राज संकल्पनेत महात्मा गांधीयांनी ग्रामपंचायतीला ग्रामस्तरावरील भौतिक विकासाबरोबरच मानसिक, नैतिक व आध्यात्मिक विकासाचे केंद्र मानले होते. देशामध्ये लोकशाही व्यवस्था असावी. प्रत्येक व्यक्तीला आपल्या व्यक्तीमत्त्वाचा विकास करण्यासाठी परिपूर्ण अनुकूल वातावरण उपलब्ध व्हावे. सत्तेचे पूर्णतः विकेंद्रीकरण व्हावे; भारताचे खरे सुख व शांती खेडेगावच्या भविष्यवाचक आधारलेले आहे. ग्रामस्वराज्यविषयक त्यांची अशी संकल्पना होती की, गाव हे स्वयंपूर्ण व समृद्ध असेल आणि गावातील प्रशासन चालविण्यासाठी संबंधीत गावातील सर्व प्रौढ स्त्री-पुरुष प्रत्येक वर्षी गावातून पाच व्यक्तींची निवड करतील. सारांशतः महात्मा गांधींनी वर्तमान भारतीय खेड्यांचे यशास्थितीदर्शक विश्लेषण करून गौरवशाली ऐतिहासिक ग्रामसंस्कृतीचा दाखला देत स्वयंपूर्ण ग्रामीण

जीवन अपेक्षिते. त्यांचे ग्रामीण भागाच्या विकासाचे स्वप्न स्वातंत्र्य प्राप्तीनंतर प्रत्यक्षात येण्यास संध गतीने का होईना, सुरुवात होवून खेडी पुन्हा स्वयंपूर्णतेच्या दिशेने वाटचाल करू लागले.

२) विनोबा भावे :-

विनोबा भावेंनी ग्रामीण भागातील शेतमजूरामध्ये वाटून त्यांच्या समस्या दूर करण्याचा प्रयत्न केला. ग्रामीण भागातील जनतेच्या समस्या वेगळ्या असून त्या सोडविण्यासाठी स्थानिक पातळीवर कायम स्वरूपाच्या यंत्रणा असाव्यात अशी अपेक्षा त्यांनी व्यक्त केली होती. त्यामुळे स्वातंत्र्यप्राप्तीनंतर ग्रामीण भागातील समस्या सोडविण्यासाठी आवश्यक त्या ठिकाणी यंत्रणा निर्माण करण्याचा प्रयत्न झाला.

३) पंडित जवाहरलाल नेहरू :-

पंडित नेहरूंचा लोकशाहीवर मोठा विश्वास असल्यामुळे सत्तेचे विकेंद्रीकरण करणे किती गरजेचे आहे याची त्यांना जाणीव होती. म्हणून त्यांनी सत्तेचे विकेंद्रीकरण करण्यासाठी स्थानिक संस्थांना अधिकार प्रदान केले. पंडित नेहरूंचे ग्रामीण भागाच्या विकासातील योगदान महत्त्वपूर्ण आहे. त्यांनी अनेक योजना प्रभावीपणे राबविण्याचा प्रयत्न केला. विशेषतः पंचायती राजच्या माध्यमातून गावांचा विकास होवू शकतो व त्यातूनच लोकशाही आणखी मजबूत होवू शकते यावर त्यांचा विश्वास असल्यामुळे विकासाच्या प्रक्रियेवर ते स्वतः लक्ष ठेवत.

४) इंदिरा गांधी :-

पंचायती राज व्यवस्थेच्या माध्यमातून गावाचा विकास आणि शांती प्रक्रियेबरोबरच लोकशाही मजबूत व्हायला मदत होणार आहे. पण हे करत असताना गावाच्या एकात्मतेला तडा जाता कामा नये; असे इंदिरा गांधींना वाटत होते.

५) यशवंतराव चव्हाण :-

१ मे १९६० या कामगार दिनाच्या दिवशी यशवंतराव चव्हाण हे महाराष्ट्राचे मुख्यमंत्री झाले. लोकांचा आणि गावांचा सामाजिक आणि आर्थिक विकास करावयाचा असेल तर सत्तेचे विकेंद्रीकरण करून सत्ता लोकांच्या हातात सोपविली पाहिजे. यासाठी तत्कालीन महसुलमंत्री वसंतराव नाईक यांच्या अध्यक्षतेखाली 'पंचायत राज' विषयक समिती नेमली. समितीच्या अहवालावरून महाराष्ट्रात जिल्हा परिषद आणि पंचायत समिती अधिनियम १९६१ तयार केला. १ मे १९६२ रोजी जिल्हा परिषद आणि पंचायत समित्यांची स्थापना करून लोकशाहीपध्दतीने लोकांच्या हातात राज्यकारभार सुपूर्त केला.

➤ संदर्भ :

- १) यादव योगेंद्र, सुहास पळशीकर, पिटर डिसुझा, लोकशाही जिंदाबाद, मराठी अनुवाद मनोहर सोनवणे, समकालीन प्रकाशन, पुणे, पृ. १४.
- २) यशवंत सुमंत, लोकशाही, राजेंद्र व्होरा, सुहास पळशीकर (संपा.), राज्यशास्त्र कोश, रामचंद्र दास्ताने आणि कं., पुणे, १९८७, पृ. २८१.
- ३) डॉ. भा. ल. भोळे, राजकीय सिद्धांत, पिंपळापूर अॅण्ड कं., पब्लिशर्स, नागपूर, दुसरी आवृत्ती, २००३, पृ. १५१.
- ४) कित्ता, पृ. १५२, १५३.
- ५) डॉ. भा. ल. भोळे, भारतीय गणराज्याचे शासन आणि राजकारण, पिंपळापूर अॅण्ड कं., पब्लिशर्स, नागपूर, २००३, पृ. ३५५.
- ६) डॉ. भा. ल. भोळे, 'राजकीय विश्लेषण', पिंपळापूर अॅण्ड कं., पब्लिशर्स, नागपूर, पृ. १६.
- ७) तर्कितर्थ लक्ष्मण शास्त्री जोशी, प्रमुख संपादक, अनुवाद पन्नालाल सुराणा, ग्रामपंचायत सचिव, महाराष्ट्र राज्य संस्कृती मंडळ, १९७७, पृ. ३४९ ते ३५६.
- ८) डॉ. भा. ल. भोळे, 'राजकीय विश्लेषण', पूर्वोक्त, पृ. १६६.
- ९) D. R. Bhandary, History of European Political Philosophy. The Bangalore Printing and Publishing Co. Ltd. Bangalore, 1963, Page. 173 to 175.
- १०) डी. आर. सचदेव, भारत से समाजकल्याण प्रशासन, किताब महल पब्लिकेशन, जयपूर, १९९४, पृ. ६०.
- ११) प्रा. अ. ना. कुलकर्णी, भारतातील स्थानिक स्वशासन, विद्या प्रकाशन, नागपूर, प्रथम आवृत्ती, २०००, पृ. १.
- १२) प्रा. बी. बी. पाटील, महाराष्ट्राचे शासन आणि राजकारण, फडके प्रकाशन, कोल्हापूर, प्रथम आवृत्ती, २००५, पृ. १६९.
- १३) डॉ. शाम शिरसाठ व प्रा. भगवानसिंग बैनाडे, भारतीय स्थानिक स्वराज्य संस्था, विद्या बुक पब्लिशर्स, औरंगाबाद, प्रथमावृत्ती, २००६, पृ. १२.
- १४) प्रा. अ. ना. कुलकर्णी, भारतातील स्थानिक स्वशासन, पूर्वोक्त, पृ. ०२.